

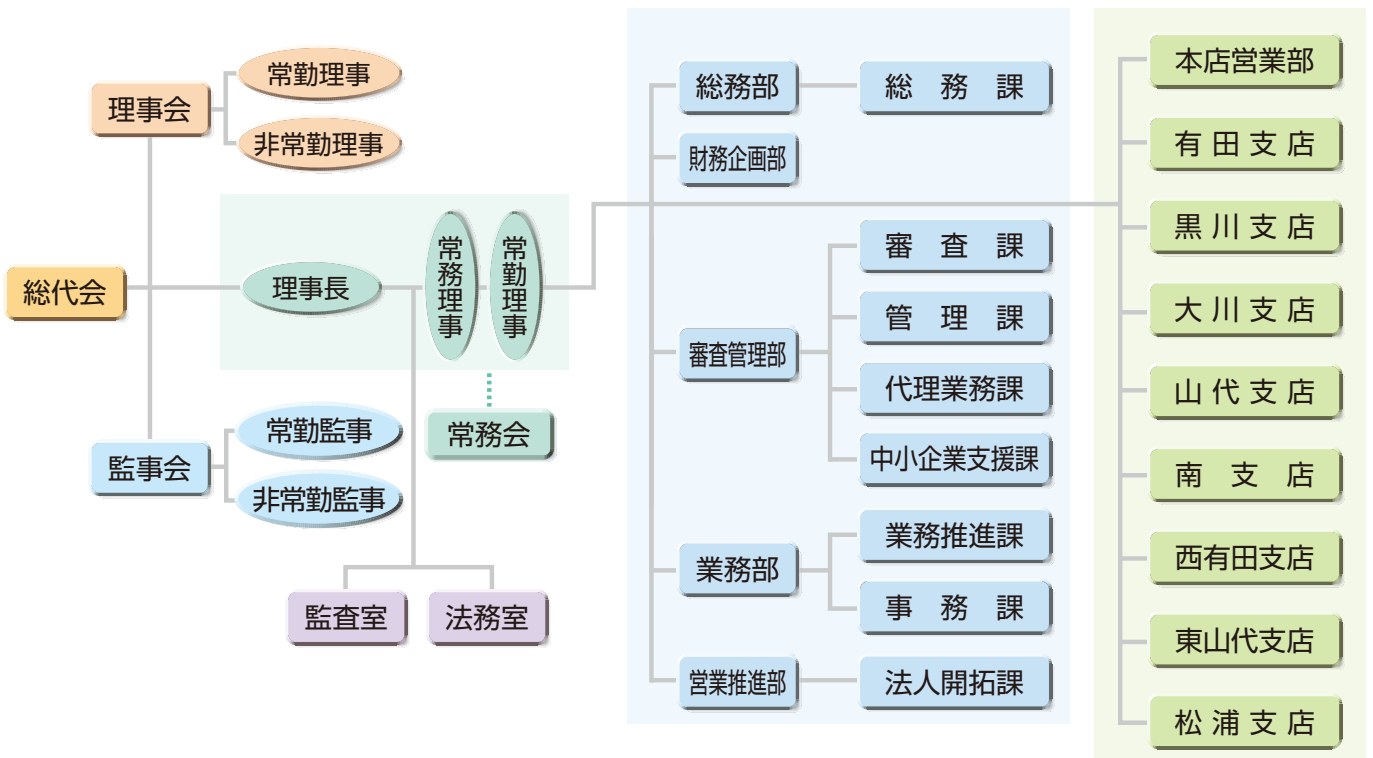
当金庫のあゆみ

沿革

大正14年 2月24日	有限責任伊万里信用組合設立	平成3年 5月13日	東山代支店開設
昭和15年 2月28日	伊万里信用購買利用組合に改組	平成3年 8月1日	大川出張所が支店昇格となる
昭和19年 7月1日	市街地信用組合法により伊万里町信用組合に改組	平成10年11月24日	本店新築移転
昭和25年	中小企業協同組合法により「伊万里信用協同組合」に改組	平成18年 4月1日	漁港支店から黒川支店へ支店名を変更
昭和28年 3月31日	信用金庫法により伊万里信用金庫に改組	平成20年12月1日	黒川支店新築
昭和28年 4月1日	漁港支店開設（現黒川支店）	平成28年 7月1日	営業地区を佐賀県一円及び長崎県東彼杵郡波佐見町、佐世保市、平戸市、松浦市、北松浦郡佐々町に拡張
昭和29年10月11日	営業地区を伊万里市と変更	平成30年12月11日	伊万里商工会議所と当金庫との連携に関する協定書を締結
昭和34年 6月8日	大川出張所開設（現大川支店）	令和2年 1月14日	山代支店松浦出張所開設
昭和37年 4月12日	山代出張所開設（現山代支店）	令和2年11月16日	松浦支店開設
昭和38年 9月30日	営業地区を西松浦郡一円に拡張	令和2年12月1日	伊万里信用金庫SDGs宣言
昭和40年 4月1日	有田支店開設	令和2年12月21日	伊万里市と地方創生に関する包括連携協定を締結
昭和41年 5月21日	営業地区を長崎県北松浦郡福島町及び東彼杵郡波佐見町に拡張	令和4年 2月14日	山代支店が東山代支店の店舗内に移転、店舗内店舗営業開始 旧山代支店を山代支店久原出張所とし店外ATM営業開始
昭和45年 5月21日	営業地区を佐賀県一円及び長崎県松浦市に拡張		
昭和46年 7月1日	山代出張所が支店昇格となる		
昭和51年 9月13日	南支店開設		
昭和55年11月17日	西有田支店開設		
昭和63年 5月20日	営業地区を佐世保市のうち三川内地区を拡張		

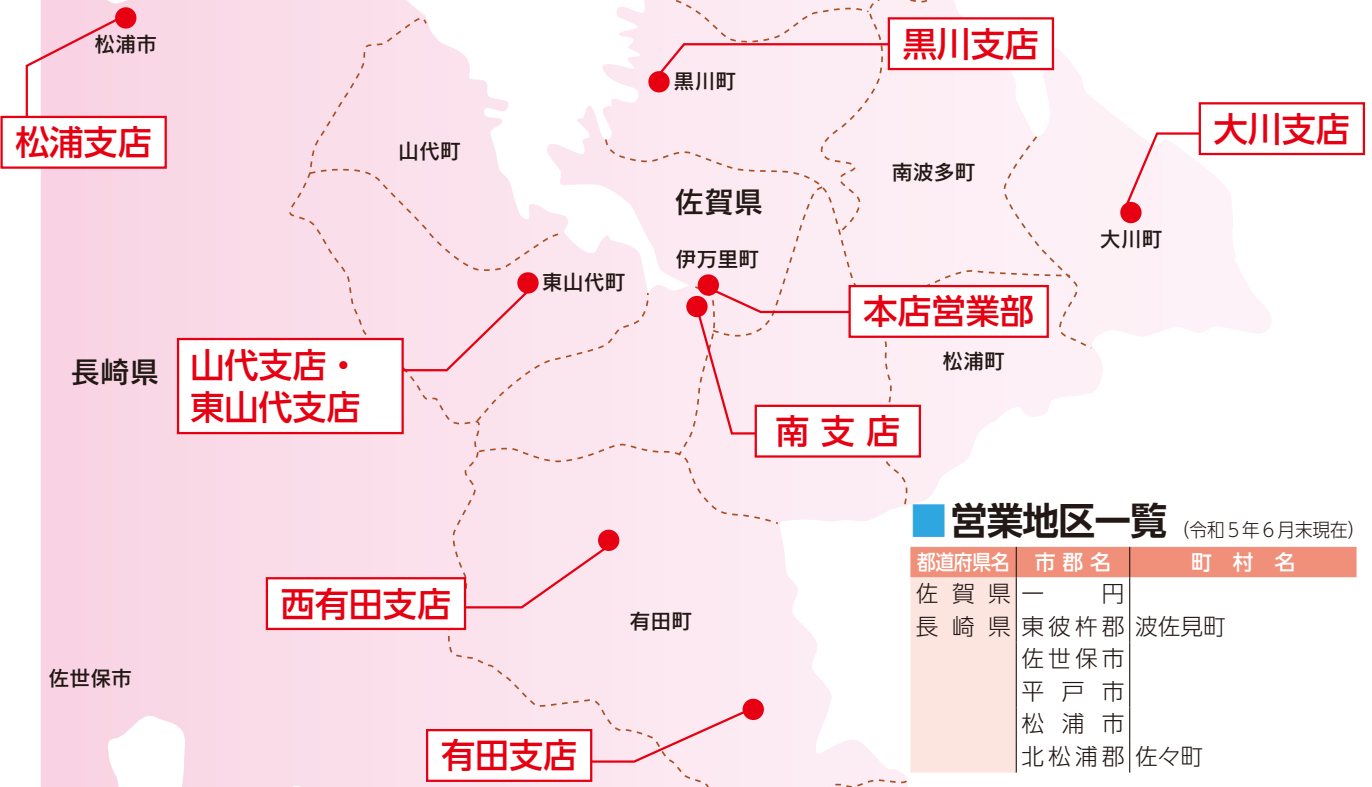
事業の組織

(令和5年6月末現在)



店舗のご案内

波多津町



※東山代支店・山代支店は店舗内店舗として営業致しております

営業地区一覧 (令和5年6月末現在)

都道府県名	市郡名	町村名
佐賀県	一 円	
長崎県	東彼杵郡	波佐見町
	佐世保市	
	平戸市	
	松浦市	
	北松浦郡	佐々町

(令和5年6月末現在)

本店営業部
 〒848-0047 伊万里市伊万里町甲375番地3
 ☎(0955)23-3151

有田支店
 〒844-0018 西松浦郡有田町本町丙1069番地1
 ☎(0955)42-3104

黒川支店
 〒848-0121 伊万里市黒川町塩屋230番地1
 ☎(0955)27-1111

大川支店
 〒849-5251 伊万里市大川町大川野3370番地1
 ☎(0955)29-3151

南支店
 〒848-0041 伊万里市新天町521番地1
 ☎(0955)23-4161

西有田支店
 〒849-4153 西松浦郡有田町立部乙2178番地2
 ☎(0955)46-4711

山代支店・東山代支店
 〒849-4271 伊万里市東山代町長浜2135番地1
 ☎(0955)22-2600

松浦支店
 〒859-4502 松浦市志佐町里免360番地2
 ☎(0956)72-3155

各種サービス

●自動支払い

電気・ガス・水道・電話・NHKなどの公共料金、税金、社会保険料等のお支払いを一度の手続きだけで、あとはお客様に代って行います。

●年金自動受取サービス

一度手続きすれば、年金が毎回ご指定の預金口座に振込まれます。特典としてスーパー定期1年もの、300万円を限度に金利の上乗せ、お誕生日プレゼント、年金旅行(ふれあい旅行)のご案内があります。

●給与振込

給与やボーナスがお勤め先から直接口座に振込まれます。

●しんきん為替

全国の信用金庫・銀行などをオンラインで結び迅速で確実なご送金、お振込みをいたします。また、手形・小切手の代金取立のお取扱をいたします。

●しんきん^{ゼロ}ネットサービス 及びキャッシュサービス

全国の信用金庫の本支店ではATMでの入出金が以下の時間帯で手数料無料でご利用できます。(サービスの対象とならないしんきんATMが一部あります)

入出金：平日 8:45～18:00

出金：土曜日 9:00～14:00

又、全国の提携金融機関の本支店及び郵便局のATMでカードによる預金の払出しと残高の照会ができます。

●保管サービス

(貸金庫) 預金証書、貴金属などを安全に管理いたします。

(保護預り) 国債などをお預かりして、元利金は期日に指定口座へご入金いたします。

(夜間金庫) 時間外に売上金などをお預かりし翌営業日に指定口座へご入金いたします。

●外国送金

取引に関わる決済資金等の海外への送金ができます。

●Qネットサービス

貴社の集金業務を合理化するために、貴社に代わって集金先の取引金融機関から、口座振替により代金を集金するサービスです。Qネットは、福岡県、佐賀県、長崎県に本店を置く、銀行・信用金庫・労働金庫・農業協同組合で構築した地域共同ネットワーク(九州金融ネットワーク)の愛称です。

●アンサーサービス

お取引口座へ振込入金の内容をお知らせしたり、残高照会などのお問い合わせにお答えします。パソコンや多機能電話を使用して振込を行うことができます。

●しんきんテレホン banking

電話で残高照会・振込・振込照会・入金金明細照会ができます。

●インターネットバンキングサービス

職場やご自宅のパソコンから簡単に預金の残高や入金・出金の明細を確認することができたり振込み・振替がご利用いただける大変便利なサービスです。

ATM設置状況

(令和5年6月末現在) カード・通帳の紛失・盗難 緊急連絡先: TEL 0120-23-3187
営業日の8:30から18:00の時間帯は、各お取引の営業店へご連絡ください。

店舗名	種類	稼働時間			所在地
		平日	土曜日	日曜日及び祝日 (土曜日の祝日を除く)	
本店営業部	ATM	8:00～21:00	8:00～21:00	8:00～21:00	伊万里市伊万里町甲375番地3
有田支店	ATM	8:45～21:00	9:00～21:00	9:00～21:00	西松浦郡有田町本町丙1069番地1
黒川支店	ATM	8:45～21:00	9:00～21:00	9:00～21:00	伊万里市黒川町塩屋230番地1
大川支店	ATM	8:45～18:00			伊万里市大川町大川野3370番地1
南支店	ATM	8:00～21:00	9:00～21:00	9:00～21:00	伊万里市新天町521番地1
西有田支店	ATM	8:45～21:00	9:00～21:00	9:00～21:00	西松浦郡有田町立部乙2178番地2
山代支店・東山代支店	ATM	8:00～20:00	8:00～20:00	8:00～20:00	伊万里市東山代町長浜2135番地1
松浦支店	ATM	8:00～20:00	8:00～20:00	8:00～20:00	長崎県松浦市志佐町里免360番地2
伊万里市役所出張所	ATM店外	8:00～21:00	9:00～18:00		伊万里市立花町1355番地1
まつばや脇田店出張所	ATM店外	8:45～19:00	9:00～18:00		伊万里市脇田町171番地1
山代支店久原出張所	ATM店外	8:00～20:00	8:00～20:00	8:00～20:00	伊万里市山代町久原2871番地5

各種手数料一覧

(令和5年6月末現在) 手数料は消費税込みの金額です。

内国為替手数料

1件あたり料金

区分	金額区分	自店あて	当金庫本支店あて	県内他金庫あて	他行あて	
窓口扱い 振込	電信扱	5万円未満	110円	220円	220円	550円
	文書扱	5万円以上	330円	440円	440円	770円 会員様550円
お家賃払込通帳 による振込	5万円未満	110円	110円			
	5万円以上	330円	330円			
インターネット バンキング サービス	5万円未満	0円	110円	110円	440円	660円
	5万円以上	0円	330円	330円	440円	660円 会員様440円
ホーム バンキング サービス	5万円未満	0円	110円	110円	440円	660円
	5万円以上	0円	330円	330円	440円	660円 会員様440円
ATM振込 サービス	5万円未満	0円	110円	110円	440円	660円
	5万円以上	現金220円 キャッシュカード0円	330円	330円	440円	660円 会員様440円
テレホン バンキング サービス	5万円未満	0円	110円	110円	440円	660円
	5万円以上	0円	330円	330円	440円	660円 会員様440円
自動振込 (登録方式)	5万円未満	0円	110円	110円	440円	660円
	5万円以上	0円	330円	330円	440円	660円 会員様440円
電子交換に よる取立	代金取立1通につき 660円 支払金融機関が電子交換所参加金融機関の場合					
郵送による取立	代金取立1通につき 1,100円 支払金融機関が電子交換所不参加金融機関等					
送金(送金小切手1件につき)				660円	660円	
送金振込の組戻料				1件につき	660円	
取立手形組戻料				1通につき	660円	
取立手形店頭提示料(自店以外の窓口到店頭提示を行う場合)				1通につき	1,100円	
不渡手形返却料				1通につき	660円	

*代金取立について、当日自店にて窓口入金できるものについては無料とします。

預金関係・その他手数料

(令和5年6月末現在) 手数料は消費税込みの金額です。

項	目	署名鑑有	署名鑑無	
手形小切手	当座小切手帳	1冊あたり(50枚綴)	880円	660円
	約束手形帳	1冊あたり(50枚綴)	1,100円	880円
	為替手形帳	25枚		440円
	専用(マル専)約束手形	口座開設手数料(割賦販売通知書1件につき)		3,300円
貸金庫	貸金庫利用料	手形用紙	1枚につき	550円
		小型(年額)		6,600円
		中型(年額)		11,000円
	大型(年額)		13,200円	
夜間金庫	バック貸与手数料	1個につき		2,200円
その他	残高証明書	1通(オペレーション回数)につき		330円
	再発行手数料	キャッシュカード・ローンカード紛失・汚損などお客様側の原因による再発行(1件につき)		1,100円
		預金通帳・証書	1件につき	
	ICキャッシュカード生体登録料			3,300円
後見支援預金	口座開設手数料(初回のみ)			11,000円
		口座管理手数料(月額)		550円

でんさいネットサービス利用手数料(令和5年7月3日現在)

初期設定手数料			
1回のみ		11,000円	
基本料金			
月額基本料金	債権者のみ (でんさいを受取られる方)	無料 ※インターネットバンキング基本手数料が別途必要となります。	
	債務者兼債権者 (でんさいが発生される方やでんさいを譲渡される方)		
各記録請求1件あたりの手数料(各種記録の請求をされたお客様が対象となります)			
ご利用区分	オンライン		書面※2
	当金庫宛	他行宛	
発生記録請求	330円	660円	1,100円
譲渡記録請求	330円	660円	1,100円
分割譲渡記録請求	330円	660円	1,100円
保証記録請求	220円		1,100円
変更記録請求	220円		1,100円
支払等記録請求	220円		1,100円
譲渡記録請求(でんさい割引)※1	330円		

※1 譲渡記録請求(でんさい割引)の手数料金額は、でんさい1件あたりの金額となります

※2 パソコンの故障等によりインターネット環境をご利用できない場合に当金庫が代行して各種手続きを行う場合

その他の手数料	手数料
ご利用区分	
通常開示(オンライン)	無料
特例開示(書面)	3,300円
残高証明都度発行(書面)	4,400円
残高証明定例発行	1,650円
口座間送金決済中止	1,100円
中小企業倒産防止共済制度に係る証明書発行手数料	1,650円
特定記録機関連変更記録	2,200円
支払不能情報照会	1,100円

両替機利用手数料

両替後の合計枚数	手数料(消費税込み)
1枚~50枚	無料
51枚~499枚	100円
500枚~999枚	200円
1,000枚以上	300円

窓口両替手数料

お取扱枚数	手数料(消費税込み)
1枚~50枚	無料
51枚~200枚	220円
201枚~400枚	440円
401枚~600枚	660円
601枚~800枚	880円
801枚~1,000枚	1,100円
1,001枚以上	1,000枚ごとに550円加算

※お取扱枚数はご両替前・ご両替後のいずれか多い方の枚数とさせていただきます。

※金種指定によるお引き出し：硬貨・紙幣の合計枚数(但し、一万円券の枚数は含みません)

(注1) 金種指定の払戻請求書が複数枚の場合は、全てのお引き出しで指定された金種の合計枚数を手数料計算の対象とします。

大量硬貨入金手数料

お取扱枚数	手数料(消費税込み)
1枚~500枚	無料
501枚~1,000枚	330円
1,001枚~2,000枚	660円
2,001枚以上	990円 1,000枚ごとに330円加算

※硬貨による口座へのご入金・お振込等のお取引で、硬貨の枚数に応じ手数料をいただきます。

但し、寄付金・募金・義援金口座へのご入金・お振込については、対象外とします。

※1日に複数回のお取引の場合や伝票・振込依頼書等を複数に分けてのお取引の場合は、合計枚数での手数料をいただきます。

※渉外係が店舗外でお預かりする場合も、同様のお扱いとなります。

訪問時両替手数料

お取扱枚数	手数料(消費税込み)
1枚~10枚	無料
11枚~200枚	500円
201枚~500枚	800円
501枚~1,000枚	1,500円
1,001枚~2,000枚	2,500円
2,001枚~3,000枚	4,000円

※お取扱枚数はご両替前・ご両替後のいずれか多い方の枚数とさせていただきます。

融資関連手数料

項 目		金 額	
割引手形	取立料	佐賀交換地区（1通）	660円
		自店・僚店（1通）	440円
		他所（1通）	660円
	信用調査料	1,100円	
手形貸付	用紙代	新規実行手数料	1,100円
		手形書換手数料（期限内）	550円
		手形書換手数料（条件変更）	5,500円
証書貸付	新規実行手数料	2,200円	
	消費者ローン実行手数料	2,200円	
	条件変更手数料	5,500円	
	消費者ローン条件変更手数料	2,200円	
	一部繰上返済手数料	残高100万円未満	3,300円
		残高100万円以上	11,000円
	全額繰上返済手数料	残高100万円未満	3,300円
残高100万円以上		44,000円	
期限前弁済手数料	特約書に準ずる		
住宅ローン	新規実行手数料	55,000円	
	一部繰上返済手数料	残高100万円未満	5,500円
		残高100万円以上	11,000円
	全額繰上返済手数料	残高100万円未満	5,500円
		残高100万円以上	44,000円
	つなぎ資金（手形貸付）	11,000円	
カードローン	新規実行手数料	0円	
	極度額変更手数料	1,100円	
	新当座貸越新規及び更新手数料	1,100円	
	事業者カードローン更新手数料	1,100円	

項 目		金 額
金銭保証書発行・変更手数料		2,200円
証明書発行手数料 （住宅取得控除証明書・支払利息証明書・残高証明書等）		330円
融資・預金取引履歴発行手数料（1通） （返済予定表・融資取引明細等）		110円
融資証明発行手数料		11,000円
株式・出資保管証明書発行手数料		基本料金5,000円+ （保管金×1,000分の1）+消費税
不動産担保設定手数料（住宅ローン以外）		55,000円
に抵当権変更等	増額設定・譲受、仮登記・登記留保等	55,000円
	追加設定、極度減額・一部譲渡、順位変更・一部解除、担保差替・債務者変更	27,500円 県外物件 +11,000円
動産譲渡担保事務手数料（太陽光設備等）		55,000円
債権譲渡担保事務手数料（太陽光設備等）		55,000円
信金中央金庫代理貸付 一般貸付手数料		2,200円
信用保証協会保証付融資手数料		2,200円
融資関連調査費		実費
返済予定表再発行手数料		550円

期限前弁済手数料（借入期間5年以上で返済期間の2分の1を経過しない借入）

- ①弁済時、返済残存期間10年超：
期限前弁済手数料＝期限前弁済金額×弁済時の約定金利×3
- ②弁済時、返済残存期間5年超10年以下：
期限前弁済手数料＝期限前弁済金額×弁済時の約定金利×2
- ③弁済時、返済残存期間5年以下：
期限前弁済手数料＝期限前弁済金額×弁済時の約定金利×1

商品のご案内

預 金	
総合口座	普通預金と定期預金を一冊にセットした便利な通帳です。いざという時、定期預金の90%最高300万円まで自由に借り入れる事ができます。
当座預金	事業・ご商売の支払に便利な小切手・手形の決済資金のための預金です。
普通預金	給与・年金の受取、公共料金の自動支払等、くらしのおサイフがわりに便利な預金です。
貯蓄預金	貯蓄を目的として、普通預金感覚でご利用できます。
通知預金	まとまったお金の一時預け入れに最適です。
納税準備預金	税金のお支払いに備える預金で、お利息は非課税です。
決済用普通預金	預金保険制度により全額保護される無利息の普通預金です。
期日指定定期預金	1年複利の定期預金です。お預入れ1年経過後は、1ヵ月前のご通知でいつでもご自由にお引き出しできます。また、元金の一部お支払も可能です。
スーパー定期預金	まとまった資金の一定期間の運用に適した預金です。
大口定期預金	大口資金の一定期間の運用に適した預金です。
変動金利定期預金	預入後6ヵ月は預入時の利率ですが、その後は6ヵ月毎のサイクルで利率が見直される変動金利の定期預金です。
積立定期預金	目的額に応じて自由に組み合わせが可能な積立型の定期預金です。
定期積金（スーパー積金）	目標を定めたら、毎月、ムリのない積立てで、必要な資金作りができます。
財形年金貯蓄	お勤めの方の個人年金プラン。豊かなシルバーライフの準備にどうぞ。マル財の非課税枠がご利用になれます。
財形住宅貯蓄	住宅取得プランの強力な助っ人です。毎月計画的にお積立て下さい。マル財の非課税枠がご利用になれます。
一般財形貯蓄	財産づくりを目的として、給与・ボーナスから天引きで積立てができます。

保 険	
年金保険	将来の公的年金では不安をお持ちの方へ、また相続税等税制面の特典も含め資産の有効活用におすすめします。
変額保険	死亡保障を備えながら将来に向けての資金が準備できる保険です。
終身保険	大切な資産をたしかかな未来につなげる保険です。
医療保険	公的医療保険（健康保険）の自己負担分を補完するための保険です。
がん保険	医療保険の支払い対象となる疾病ががん等の特約疾病に絞られ、保険料を低廉にした保険です。
介護保険	誰もが直面する可能性のある介護、その介護状態に合わせて保障する保険です。
学資保険	積立感覚で無理なく教育資金を準備できる貯蓄型の保険です。
火災保険	住宅ローンをご利用になるお客様へぴったりの保険です。幅広い補償内容で納得いただける保険料がおすすめです。
傷害保険	ケガや介護に備える充実の保証。簡単な手続きで、もしもの時の安心をお手頃な保険料でご提供します。
債務返済支援保険	住宅ローンご利用のお客様が病気・ケガで働けなくなった期間の返済を最長25ヵ月バックアップします。
業務災害保険	事業者従業員のケガや事故、業務を原因とするうつ病や過労等による脳・心臓疾患などに幅広く補償する保険です。

証券業務

投資信託	投資信託は、多くのお客様からお預かりした資金をひとつにまとめ、運用の専門家である投資信託会社が、国内外の株式や債券、リートの金融商品に投資し、その成果をお客様にお返しする商品です。
個人向け国債	国債は国が発行する安全性の高い債券です。3年満期（固定）・5年満期（固定）・10年満期（変動）の3種類を取扱っています。
年 金	
しんきんiDeCo	個人型確定拠出年金の愛称で老後資金つくるための年金制度です。

融資 (ローン)	
個人向け	
しんきんカードローン	一度の手続きで、いつでも必要な資金をご利用限度額内で、繰り返し何回でもご利用頂けます。 【ご融資極度額】 300万円以内 【更新期間】 2年
各種カードローン	一度の手続きで、いつでも必要な資金をご利用限度額内で、繰り返し何回でもご利用頂けます。おまともにも最適です。 【ご融資極度額】 10万円~800万円 【更新期間】 1年・3年
フリーローンモア	使いみち自由な資金で気軽に利用できます。 【ご融資額】 1,000万円以内(事業性資金を含む場合は、500万円以内) 【期間】 6ヵ月以上10年以内
フリーローンスーパーモア	使いみち自由な資金(事業性資金は除く)で気軽に利用できます。 【ご融資額】 500万円以内 【期間】 6ヵ月以上15年以内
多目的ローン「いまリッチ」	健康で文化的な生活を営むため必要な資金としてご利用できます。 【ご融資額】 500万円以内 【期間】 6ヵ月以上10年以内
フリーローン「スピーディー」	消費者金融の一本化等で毎月の返済負担軽減に利用できます。 【ご融資額】 800万円以内(1万円単位) 【期間】 10年以内(ただし、専業主婦は50万円以内)
しんきんがん先進医療ローン	がん先進医療の治療費をご用立てします。 【ご融資額】 300万円以内 【期間】 7年以内
教育カードローン「学資応援団Z」	学生生活で必要とする資金としてご利用できます。(入学金、授業料などの学費、及び学生生活を維持するのに必要な資金) 【ご融資極度額】 500万円以内 (但し、限度額は前年度年収の50%以内とします)
しんきんフリーローン	資金使途は自由(事業性資金・おまとも資金可) 【ご融資額】 500万円以内 【期間】 10年以内
しんきん個人ローン	レジャー、結婚、教育などに(事業性資金以外の健全な資金)気軽にご利用できます。 【ご融資額】 500万円以内 【期間】 10年以内
しんきん福祉ローン	高齢者、障害者のための設備、器具、介助者等を必要とされる場合にご利用できます。 【ご融資額】 500万円以内 【期間】 10年以内
しんきんカーライフプラン	新・中古車の購入、免許取得など車に関するローンです。 【ご融資額】 1,000万円以内 【期間】 10年以内(ボーナス併用可、据置期間最長6ヵ月)
新マイカーローン	新・中古車の購入、他行マイカーローンの借替資金、免許取得等に関するローンです。 【ご融資額】 1,000万円以内 【期間】 10年以内(ボーナス併用可、据置期間最長6ヵ月)
しんきん教育プラン	お子様の入学金や授業料など学校に納める学費のほか、制服、教科書のご購入などにもご利用いただけます。 【ご融資額】 1,000万円以内 【期間】 16年以内
シニアライフローン	年金受給者の充実した生活に必要なリフォーム資金、カーライフローン、旅行資金等幅広い資金ニーズに利用できます。 【ご融資額】 100万円以内 【期間】 3ヵ月以上10年以内

住宅ローン(しんきん保証)	住宅の新築・購入・増改築、マンションの購入にもご利用いただけます。 【ご融資額】 1億円以内 【期間】 40年以内
住宅ローン(全国保証)	【ご融資額】 1億円以内(1万円単位) 【期間】 50年以内
3大疾病保証特約付住宅ローン	万一、「がん」「急性心筋梗塞」「脳卒中」の3大疾病により所定のお支払い事由に該当された場合、住宅ローン残高全額が3大疾病保険金として支払われます。
しんきん「エコ住宅」リフォームローン	太陽光発電・オール電化・ガス省エネのエコ住宅リフォームにご利用いただけます。 【ご融資額】 1,000万円以内 【期間】 15年以内
リフォームプラン(しんきん保証)	住宅の増改築等リフォームにご利用できます。 【ご融資額】 1,000万円以内 【期間】 15年以内
無担保住宅ローン	自宅の購入、リフォーム、住宅ローンの借換等に利用いただけます。 【ご融資額】 1,500万円以内 【期間】 3ヵ月以上20年以内
農業者向け	
農機具購入ローン	農業用機械購入資金としてご利用いただけます。 【ご融資額】 300万円以内 【期間】 7年以内
農業者向けローン	農業事業者の運転資金・設備資金としてご利用いただけます。 【ご融資額】 300万円以内 【期間】 5年以内
農業サポートローン	農業以外の資金ニーズ(生活費など)にもご利用いただけます。 【ご融資額】 500万円以内 【期間】 10年以内
事業者向け	
新当座貸越ローン	契約貸越限度額内で事業性資金にご利用できます。 【ご契約額】 5,000万円以内 【更新期間】 2年 途上審査の対象となります。
事業者カードローン	事業に必要な設備資金、運転資金をスピーディーにご用立てします。当座貸越型で極度額まではいつでも自由にご利用いただけます。信用保証協会の保証をお願いしております。 【ご融資額】 2,000万円以内 【更新期間】 2年
いしん創業支援ローン	当金庫営業エリアにおいて新たな事業を6ヶ月以内に開業されるか、又は開業されてから3年以内の法人、個人の運転資金または設備資金として、ご利用いただけます。 【ご融資額】 300万円以内(10万円単位) 【期間】 5年以内
一般のご融資(割引手形、手形貸付、証書貸付、当座貸越)	
健全な使途のもの	
公的制度融資	
各地方団体のもの 【ご融資額】 各団体基準 【期間】 各制度基準	
代理業務	
信金中央金庫、住宅金融支援機構(フラット35)や㈱日本政策金融公庫等の資金の貸付 【ご融資額】 各団体基準 【期間】 各団体基準	

主な商品のご案内



■ 事業の概況 (97期)

【事業の方針】

当金庫のもつ社会的使命と公共性を常に自覚し、質の高い金融および非金融サービスの提供を通じて地域経済・地域社会の発展に貢献する地域金融機関として「地域産業・経済の健全なる発展」「地域住民の生活文化の向上、豊かな未来創り」「地域に根ざした社会的評価の向上」「地域から信用・信頼・信任される人材育成」を経営理念として掲げ取り組んでいます。

【経営方針】

令和3年度に策定した「伊万里信用金庫3か年計画」の2年目を受けて、役職員一人ひとりが自己を向上させ、活気また活力ある組織として行動するとともに、新型コロナウイルス感染症に対しても当金庫の役職員と家族の健康を守ることを第一と留意しつつ、お客様のために使命感を持ってまずは汗をかき、汗のなかから知恵を出して実践することを目指しました。

その中で、取引先の実態を把握し、円滑な資金繰り・事業性評価による経営改善・様々な制度融資、補助金、助成金等の提案といった取引先支援を重要課題と位置づけ取り組みました。

【令和4年度基本目標】

1. 支援・営業力の深化
 - ・取引先の資金繰りを支え、事業継続を支援
 - ・取引先管理と攻めの強化
 - ・企業のライフステージに応じた支援（経営改善・事業再生支援、事業承継支援）
 - ・広範な中小企業関係機関および外部専門家との連携、各種公的支援制度の活用
 - ・IT戦略の検討、推進（ITを駆使した戦略）
2. 経営力・内部態勢の深化
 - ・コロナにかかる金庫内部態勢（職員の罹患リスクの回避）
 - ・店舗戦略・店舗運営の見直し（グループ店の検討）
 - ・資金運用力、リスク管理の強化
 - ・金庫経営にかかるSDGsの視点を取り込んだ活動
 - ・経営管理態勢の充実、強化に向けた施策の推進（マネロン、反社、サイバー、BCP対応）
3. 人材力・組織力の深化
 - ・人材の確保（様々なチャネルを利用して金庫に適する人材を採用する）
 - ・「働き方改革」の推進と法対応
 - ・外部人材の有効活用
 - ・女性職員の活躍推進に向けた取組み

【令和4年度数値目標】

預 金	末 残	965億円	平 残	1,010億円
貸 出 金	末 残	606億円	平 残	593億円
当期純利益	169百万円			

【経済金融事情】

令和4年度の国内経済は、新型コロナウイルス感染症との共存するスタートとなり、夏場以降も感染者数は増加しましたが、年明け以降減少に転じコロナ禍からの社会経済活動の正常化が進みつつある中、穏やかな持ち直しが続いています。一方で、ロシアによるウクライナへの武力侵攻に端を発した世界的なエネルギー・食糧不

足による価格高騰や欧米各国の金融引締め等による世界的な景気後退懸念など、わが国経済を取り巻く環境には厳しさが増えています。そのような中、国も中小・小規模事業者への資金繰り支援、雇用維持を強化する支援を行うことを含めて総合経済政策を実行しています。当金庫の営業地区においては、物価上昇の影響がみられるものの経済活動には若干の持ち直しがみられ、雇用面で人手が不足している状況となっています。

このような状況の中で、当金庫は「協同組織の地域金融機関」としての原点を踏まえ、「地域のために存在し、地域を守る」という確固たる信念のもと、今まで以上に地域やお客様と寄り添うリレーションシップを追求し、現在の地域やお客様が抱えているさまざまな課題と真摯に向かい合い、地域経済を支えたいと考えておりま

【業績】

令和4年度の業容につきましては、預金積金の期末残高が958億円（前期比13億円増加、伸長率1.33%増）、貸出金の期末残高が604億円（前期比12億円増加、伸長率2.00%増）となりました。

損益状況につきましては、経常収益が1,717百万円（前期比119百万円増収、7.46%増）、経常費用が1,459百万円（前期比11百万円増加、0.75%増）となり、経常利益は257百万円（前期比108百万円増益、72.53%増）税引前当期純利益は257百万円（前期比108百万円増益、72.76%増）、当期純利益は183百万円（前期比9百万円増益、5.23%増）となりました。

自己資本比率の状況につきましては、11.94%と国内基準である4%を大きく上回っております。

なお、決算に関しましては、会員や顧客の信頼を得べく有限責任監査法人トーマツの会計監査を受け、より正確で透明性の高いものとなるよう努めております。

		金 額	目標達成率	対前年伸長率
預 金	末 残	95,842百万円	99.31%	1.33%
	平 残	101,047百万円	100.04%	2.46%
貸 出 金	末 残	60,422百万円	99.70%	2.00%
	平 残	59,367百万円	100.11%	1.86%
当期純利益	183百万円（前期比9百万円増益、5.23%増）			

【事業の展望及び当金庫が対処すべき課題】

令和3年度からスタートした「しんきん『支援力の強化と変革への挑戦』」3か年計画に基づき策定した「伊万里信用金庫3か年計画」は最終年度であり、計画の重要課題であるコロナ禍の影響を受けた中小企業等に対し適切な金融支援に引き続き取り組んでいくとともに、ポストコロナに向けた中小企業等のビジネスモデルの再構築に向けた経営改善・事業再生・事業転換支援等や地域社会が抱える様々な課題解決に尽力するものです。

まもなく創立100周年を迎えるにあたり、「感謝・協調・発展」の言葉を念頭に置き、時代の変化・流れに乗り遅れないよう行動し、会員ならびにお客様から信頼され、地域から必要とされる「いまりしんきん」を目指し、地域密着型金融の一層の推進に取り組むこととしています。

最近5年間の主要な経営指標の推移

	単位	平成30年度	令和元年度	令和2年度	令和3年度	令和4年度
経常収益	千円	1,482,649	1,450,843	1,442,379	1,598,176	1,717,446
経常利益 (又は経常損失 (△))	千円	232,156	96,347	250,530	149,328	257,646
当期純利益 (又は当期純損失 (△))	千円	191,200	38,380	117,557	174,392	183,516
出資総額	百万円	199	200	201	200	203
出資総口数	千口	398	401	402	401	406
純資産額	百万円	5,557	5,211	5,786	5,710	5,437
総資産額	百万円	87,000	88,541	107,690	110,378	106,664
預金積金残高	百万円	80,498	82,526	91,766	94,579	95,842
貸出金残高	百万円	52,576	53,616	57,841	59,237	60,422
有価証券残高	百万円	19,774	19,575	24,181	23,394	21,059
単体自己資本比率	%	12.07	11.94	11.85	11.91	11.94
出資に対する配当金 (出資1口当たり)	円	15	15	15	15	15
役員数	人	13	13	13	13	13
うち常勤役員数	人	7	6	6	6	5
職員数	人	88	85	84	81	80
会員数	人	6,200	6,240	6,321	6,362	6,393

業務粗利益

(単位：千円、%)

	令和3年度	令和4年度
資金運用収支	1,244,999	1,312,619
資金運用収益	1,268,734	1,334,861
資金調達費用	23,734	22,242
役務取引等収支	△ 16,453	△ 5,772
役務取引等収益	120,317	128,196
役務取引等費用	136,771	133,968
その他の業務収支	49,230	2,932
その他業務収益	110,250	149,114
その他業務費用	61,020	146,181
業務粗利益	1,277,777	1,309,779
業務粗利益率	1.14	1.15

- (注) 1. 業務粗利益率 = 業務粗利益 / 資金運用勘定平均残高 × 100
2. 国内業務部門と国際業務部門の区別はしていません。

業務純益

(単位：千円)

	令和3年度	令和4年度
業務純益	221,711	320,651
実質業務純益	267,565	311,632
コア業務純益	237,390	315,702
コア業務純益 (投資信託解約損益を除く)	237,390	315,702

- (注) 1. 業務純益 = 業務収益 - (業務費用 - 金銭の信託運用見合費用)
業務費用には、例えば人件費のうちの役員賞与等のような臨時的な経費等を含まないこととしています。
また、貸倒引当金繰入額が全体として繰入超過の場合、一般貸倒引当金繰入額 (または取崩額) を含みます。
2. 実質業務純益 = 業務純益 + 一般貸倒引当金繰入額
実質業務純益は、業務純益から、一般貸倒引当金繰入額の影響を除いたものです。
3. コア業務純益 = 実質業務純益 - 国債等債券損益
国債等債券損益は、国債等債券売却益、国債等債券償還益、国債等債券売却損、国債等債券償還損、国債等証券償却を通算した損益です。